

Dossier d'exploitation - Procédure d'installation

Prodige Maj Auto v2

- Historique des versions

Version	Date	Objet de la modification	Type de modification		
			modif	ajout	suppr
1.0	03/07/2012	Version initiale			

Rédigé par : V.LEGLOAHEC	Date : 03/07/2012
Approuvé par : B.FONTAINE	Date :

Table des matières

1. Préambule.....	3
2. Installation.....	4
2.1. Pré-requis.....	4
2.2. Procédure d'installation sous Windows.....	4
2.3. Procédure d'installation sous Linux.....	6
3. Désinstallation.....	9
3.1. Procédure de désinstallation sous Windows.....	9
3.2. Procédure de désinstallation sous Linux.....	10

1. Préambule

Ce document d'exploitation présente les procédures d'installation et de désinstallation de l'automate ProdigesMajAutoV2.

Les procédures fournies concernent les systèmes d'exploitation Windows (XP, Vista, Seven) et Ubuntu Linux (10.4, 11.4).

2. Installation

2.1. Pré-requis

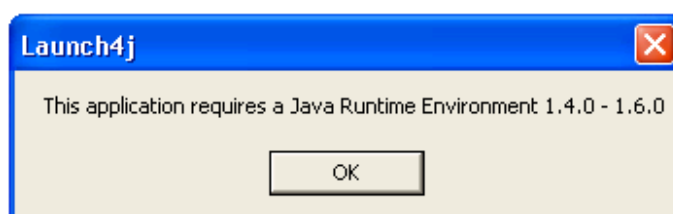
L'automate ProdigesMajAutoV2 requiert la présence d'un environnement Java (JRE) installé sur le poste client. Java peut être téléchargé à l'adresse suivante :

- <http://www.java.com/java6download>

La version minimale recommandée est la version 1.4.

La version maximale recommandée est la version 1.6 (Java 6).

Lors de l'installation de l'automate, le programme d'installation effectue automatiquement la détection d'un environnement Java requis. Si celui-ci est présent, l'installation continue, sinon, un message d'erreur apparaît et un navigateur Web s'ouvre à la page de téléchargement.



N.B. : pour Windows, l'utilisation de Java 7 n'est pas recommandée ; un problème de configuration du firewall Windows empêche le bon fonctionnement des transferts FTP. Voir la note de bug suivante :

- http://bugs.sun.com/bugdatabase/view_bug.do?bug_id=7077696

Il est possible d'installer plusieurs versions de Java (6 et 7 par exemple) sur un même poste Windows, bien que cela ne soit pas recommandé. Le programme d'installation de l'automate ProdigesMajAutoV2 choisira alors par défaut l'environnement d'exécution Java 6.

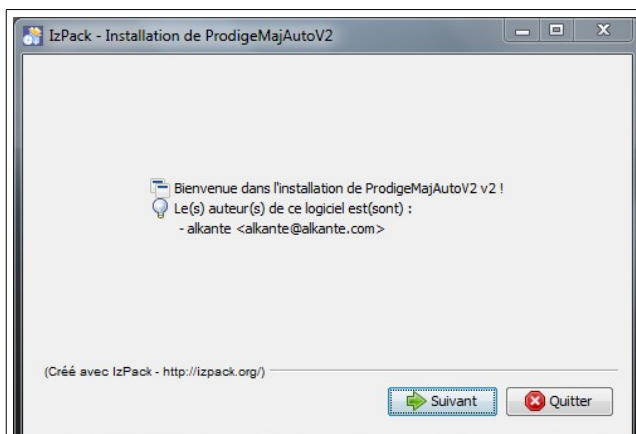
GnuPG

Le déchiffrement du fichier de paramétrage chiffré requiert l'utilisation de la librairie (open source) GnuPG (GPG). Pour la plate-forme Windows, cet utilitaire est embarqué dans le programme d'installation de l'automate.

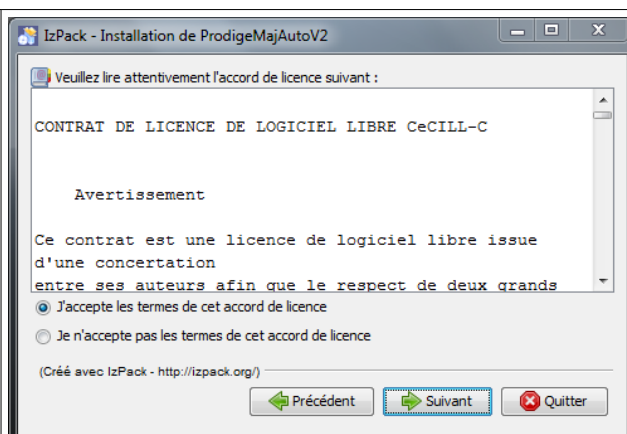
2.2. Procédure d'installation sous Windows

Télécharger et exécuter le programme : **setup-prodiges_majauto_v2.exe**

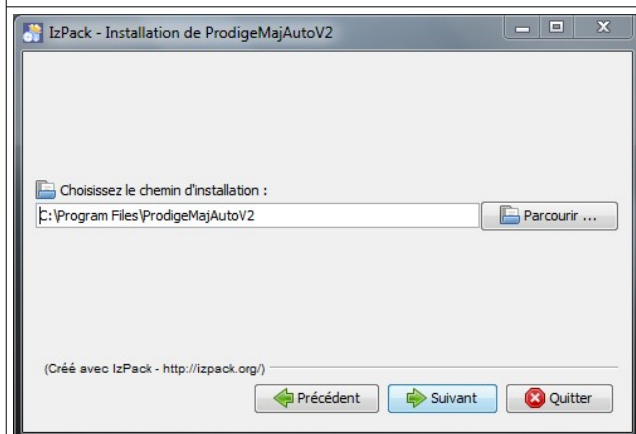
Suivre les étapes d'installation, comme présenté ci-après :



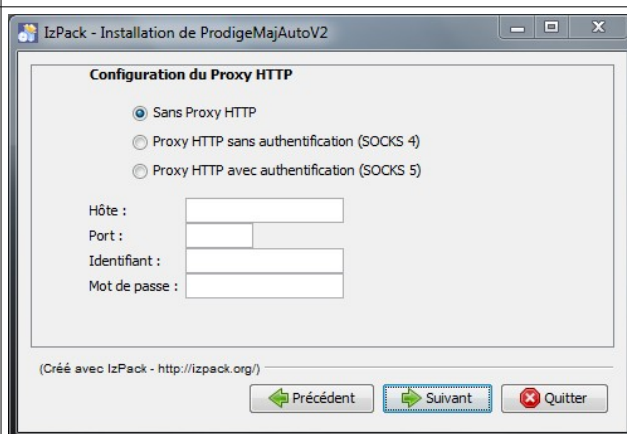
(1)



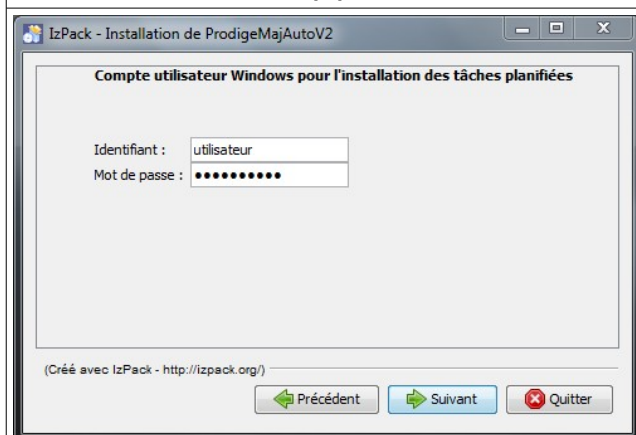
(2)



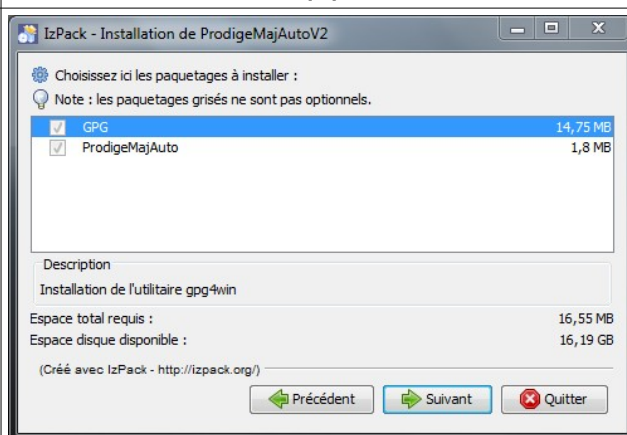
(3)



(4)



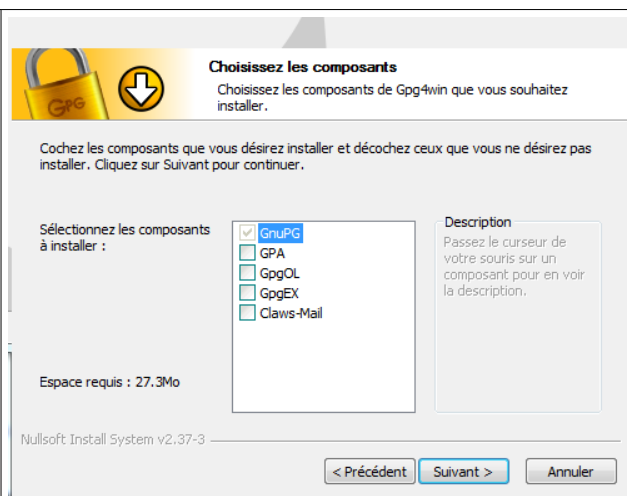
(5)



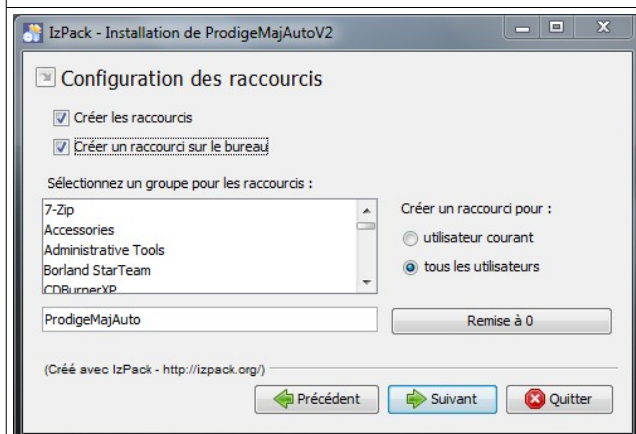
(6)



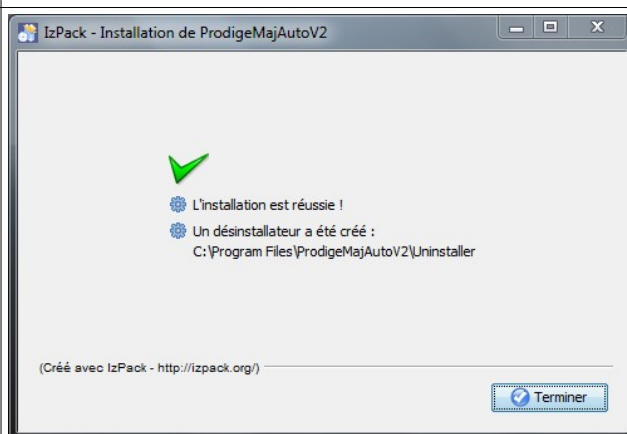
(7)



(8)



(9)



(10)

L'étape (4) permet de configurer les paramètres d'un éventuel proxy HTTP.

L'étape (5) permet de renseigner un compte utilisateur Windows à utiliser pour l'installation des tâches planifiées.

Par défaut, l'automate est installé dans « C:\Program Files\ProdigemajAutoV2 ».

Des raccourcis sont créés sur le bureau et dans le menu « Démarrer ».

2.3. Procédure d'installation sous Linux

Comme pour Windows, l'automate requiert la présence de Java et GPG. Ces outils sont souvent pré-installés sur les systèmes Linux.

Avant installation de l'automate, vérifier la présence de ces bibliothèques sur le système, et les installer le cas échéant :

```

Terminal
Fichier Édition Affichage Rechercher Terminal Aide
ubuntu@linuxmint ~ $ java -version
java version "1.6.0_23"
OpenJDK Runtime Environment (IcedTea6 1.11pre) (6b23~pre11-0ubuntu1.11.10)
OpenJDK Client VM (build 20.0-b11, mixed mode, sharing)
ubuntu@linuxmint ~ $ gpg --version
gpg (GnuPG) 1.4.11
Copyright (C) 2010 Free Software Foundation, Inc.
License GPLv3+: GNU GPL version 3 or later <http://gnu.org/licenses/gpl.html>
This is free software: you are free to change and redistribute it.
There is NO WARRANTY, to the extent permitted by law.

Home: ~/.gnupg
Algorithmes supportés:
Clé publique: RSA, RSA-E, RSA-S, ELG-E, DSA
Chiffrement: 3DES, CAST5, BLOWFISH, AES, AES192, AES256, TWOFISH, CAMELLIA128,
CAMELLIA192, CAMELLIA256
Hachage: MD5, SHA1, RIPEMD160, SHA256, SHA384, SHA512, SHA224
Compression: Non-compressé, ZIP, ZLIB, BZIP2
ubuntu@linuxmint ~ $ sudo apt-get install openjdk-6-jre gnupg

```

Ouvrir un terminal et exécuter les commandes suivantes :

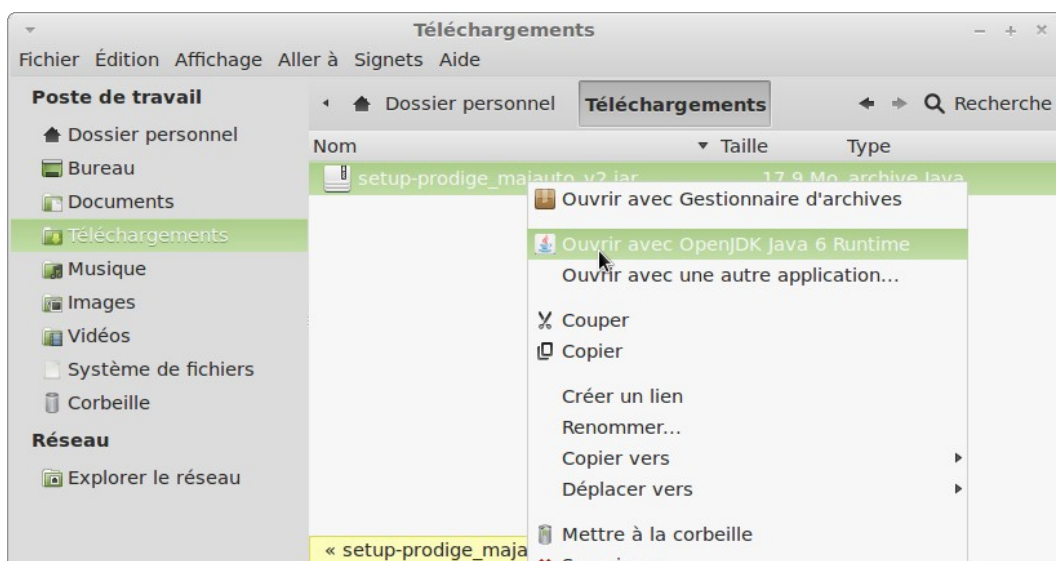
- `java -version` : indique la version de l'environnement Java si installé
- `gpg --version` : indique la version de l'outil GPG si installé

Si l'une ou l'autre des librairies n'est pas installée, exécuter la commande :

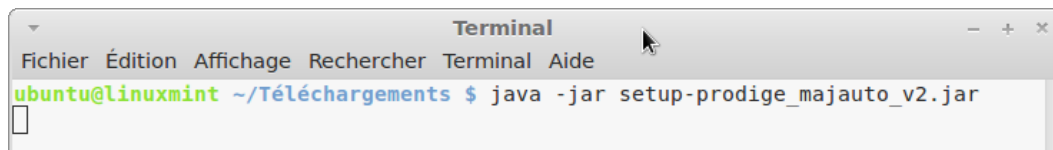
- `sudo apt-get install openjdk-6-jre gnupg`

Ensuite, lancer l'installation de l'automate : **setup-prodige_majauto_v2.jar**

- En mode graphique (selon le système utilisé) :



- En mode console :
 - `java -jar setup-prodige_majauto_v2.jar`



```
Terminal
Fichier Édition Affichage Rechercher Terminal Aide
ubuntu@linuxmint ~/Téléchargements $ java -jar setup-prodige_majauto_v2.jar
```

Puis suivre les étapes d'installation (idem Windows).

Par défaut, l'automate est installé dans le répertoire « home » de l'utilisateur.

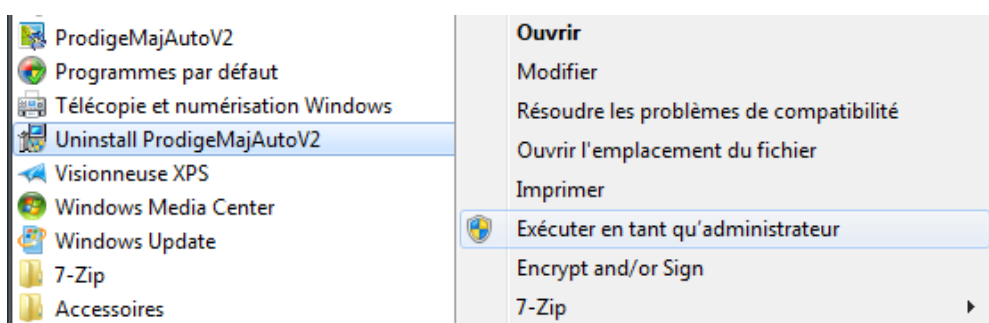
Un raccourci vers l'automate ProdigeMajAutoV2 est créé sur le bureau.

3. Désinstallation

3.1. Procédure de désinstallation sous Windows

Dans le menu « Démarrer », chercher puis exécuter le programme « Uninstall ProdigeMajAutoV2 ».

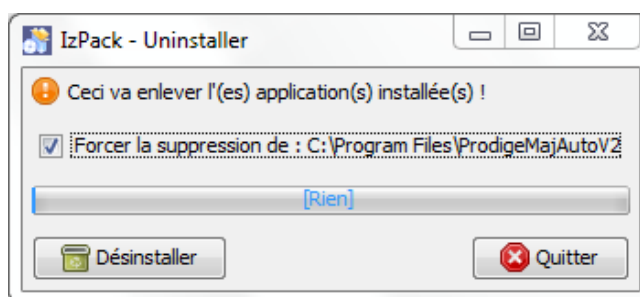
N.B. : Il est indispensable d'exécuter le programme avec les droits d'administration (Clic droit > « Exécuter en tant qu'administrateur »).



Procédure alternative :

- Ouvrir le dossier d'installation de l'application (« C:\Program Files\ProdigeMajAutoV2 » par défaut)
- Se déplacer dans le répertoire « Uninstaller »
- Clic-droit sur « setup-uninstaller.bat » et « Exécuter en tant qu'administrateur »

Le programme de désinstallation est lancé :

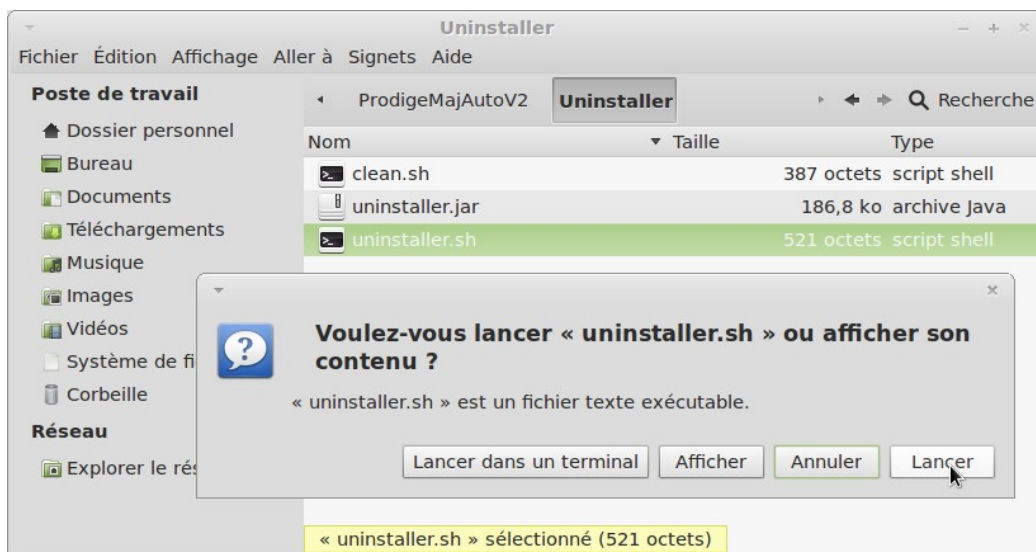


Cliquer sur le bouton « Désinstaller ».

3.2. Procédure de désinstallation sous Linux

En mode graphique :

- Ouvrir un explorateur de fichier
- Se déplacer dans le répertoire de désinstallation de l'automate (« ~/ProdigeMajAutoV2/Uninstaller/ » par défaut)
- Exécuter (double-clic) le script « uninstaller.sh »
- Le programme de désinstallation est lancé : cliquer sur le bouton « Désinstaller ».



En mode console :

- Ouvrir un terminal
- Se déplacer dans le répertoire de désinstallation de l'automate (« ~/ProdigeMajAutoV2/Uninstaller/ » par défaut)
- Exécuter le script « uninstaller.sh »
- Le programme de désinstallation est lancé : cliquer sur le bouton « Désinstaller ».

