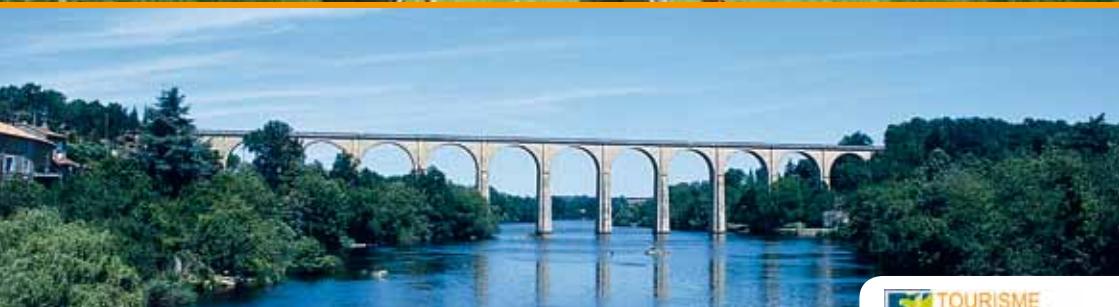


# Comité Régional du Tourisme Poitou-Charentes



## EXTRAIT DU BILAN D'ACTIVITÉS 2008



[www.poitou-charentes-vacances.com](http://www.poitou-charentes-vacances.com)

# Bases de données

Depuis deux ans, une véritable mutation est engagée tant du point de vue des outils que des habitudes. 2008 s'inscrit résolument dans une nouvelle culture : création d'un service à part entière, différenciation des équipes entre nos besoins « bureautique » et nos contenus « tourisme et mobilisation des fichiers clients ».



## Le SyRIT monte en charge

### ... Partenaires

La convention SyRIT a été signée avec la Fédération Départementale 17 d'Hôtellerie de Plein Air qui s'est dotée d'un nouveau système d'information compatible avec l'ERIT et transfère ses données, assurant la collecte pour le compte du CDT et du CRT.

Signature aussi cette année avec le CDT16, et dernière-ment avec l'Union du Tourisme de Gâtine qui alimente directement l'entrepôt avec l'application Acogit, et en extraira également les données pour son site internet.

La convention est en préparation avec les quatre Unions Départementales de Gîtes de France.

La société Amitel, éditeur d'annuaires dont le site grand public local.fr, prépare sur ce dernier un encart pour les manifestations des différentes régions de France, et nous a sollicité dans ce cadre, la convention est en cours de finalisation.

Le Syrit a permis de réaliser un projet de site web inter-départemental entre les deux Charentes en un temps très rapide, et de nouveaux sites interrégionaux ont suivi (Bordeaux-Cognac, Marais Poitevin). Plus d'une dizaine de sites diffusent déjà des données de l'ERIT.

Les sociétés d'informatique ou de web-développement régionales ayant utilisé l'ERIT dans un projet sont de plus en plus nombreuses. Ceci contribue à l'essor d'Acogit en tant que produit.

Contact :

**Bruno**

**BELLINI**

Animateur SyRIT

05 49 50 90 48

bb@crtpch.com



Contact :

**Fabienne**

**LABROUSSE**

Chargée  
du SyRIT  
et des fichiers clients

05 49 50 26 50

fl@crtpch.com



Contact :

**Mélanie**

**BAUDU**

Chargée du SyRIT,  
de la logistique  
et des transports

05 49 50 90 44

mmb@crtpch.com



Contact :

**Isabelle**

**CHATAIGNEAU**

Chargée du SyRIT  
et de la photothèque

05 49 50 10 54

ic@crtpch.com



### ... Application mutualisée

2008 a vu la montée en puissance de l'application Acogit, avec de plus en plus d'utilisateurs et de volume de données, tout en continuant de couvrir mieux les bordereaux de la norme Tourinfrance et d'ajouter des fonctionnalités.

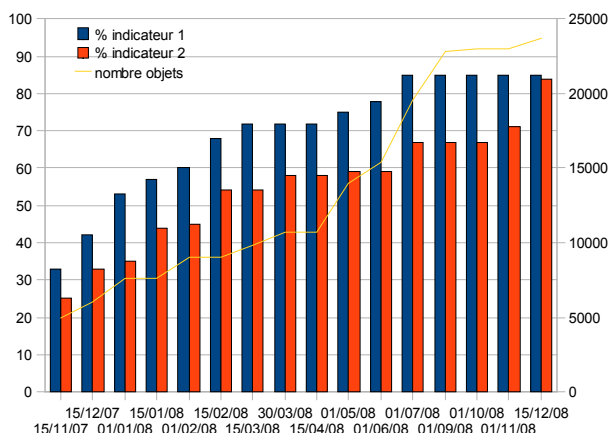
Nos prestataires travaillent déjà sur application Acogit Version 2 pour assurer la montée en charge, une meilleure ergonomie d'utilisation, et la gestion des derniers bordereaux itinéraires (ITI) et produits/séjours (PRD) dès le début d'année.

Après le CRT Lorraine, le CDT Val de Marne, en recherche d'une solution libre pour la collecte et la description de son offre, nous a rendu visite et serait intéressé par l'application.

### ... Entrepôt

#### - Les informations

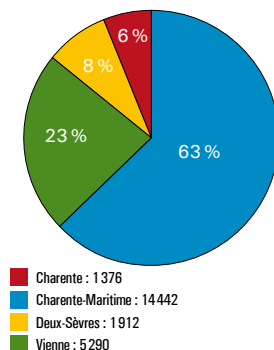
Cette année a vu le remplissage de l'entrepôt régional avec le concours des CDT16 et 79 pour l'introduction directe des fiches dans l'application régionale, et des CDT 17 et 86 pour le transfert des données qu'ils gèrent dans leur propre base.



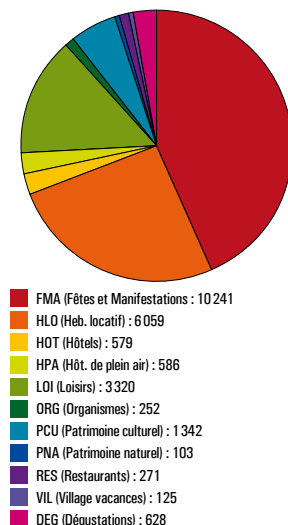
Le pourcentage de remplissage de l'entrepôt a été évalué ci-dessus suivant deux indicateurs de suivi. Le nombre total de fiches se stabilise autour de 23000 objets. Le prochain apport conséquent aura lieu avec les Gîtes de France puisqu'on chargera l'intégralité de leur offre régionale. L'apport des nouveaux bordereaux ITI et PRD devrait être peu important en nombre.

Il y a peu de fiches sur le patrimoine naturel (la norme Tourinfrance prévoit essentiellement du non-marchand dans ce bordereau). Vu l'importance actuelle de cet aspect dans les choix de la clientèle touristique, c'est un axe d'amélioration pour l'an prochain.

Répartition des fiches par département



Répartition des fiches par bordereau



### • **Qualité**

Le travail sur la quantité de données étant quasiment abouti, on doit maintenant se focaliser sur la qualité : respect de la charte rédactionnelle, accompagnement des utilisateurs, amélioration des données importées, élimination d'anciennes fiches.

La collecte des informations hébergement s'est achevée mi-septembre pour l'édition des brochures Hôtels et Camping 2009, avec un taux de retour du questionnaire de 80 à 90 % suivant les territoires.

### • **Traductions**

En début d'été, une première campagne de traductions a eu lieu avec l'introduction dans la base régionale de descriptifs de loisirs, patrimoine, dégustations, et manifestations, en anglais et allemand, et ce pour les 4 départements, afin d'alimenter les sites web concernés. Une seconde vague est en cours avec l'espagnol en cette fin d'année. À suivre l'allemand, pour alimenter un plus grand nombre de fiches sur les bases de la Vienne et de la Charente-Maritime, ceci en collaboration avec les CDT, afin de mieux valoriser les sites web en langues étrangères du CRT et des CDT.

### • **Flux**

L'automatisation des imports de données est déjà en test pour les fiches du CDT86, donc effective pour le début d'année 2009, les fiches du CDT17 suivront. Cela assurera une meilleure synchronisation entre les sites internet et l'information mise à jour par les OT.

En conclusion, le SyRIT est maintenant bien présent dans l'univers régional. Ce bel exemple de mutualisation demande un investissement de tous les partenaires qu'il faut remercier. Du point de vue du CRT le SyRIT est en fin de phase de construction-stabilisation, il restera désormais à le faire mûrir, le porter, voire le démystifier afin qu'il rentre tout à fait dans les habitudes, et en faciliter tous les usages pour le bien du tourisme régional.