

Le 10 Mai 2008

openCimetiere - version 1.11

Intégration de données suivant la méthode de saisie acd2i

La mise en place d'une gestion de cimetière demande une **saisie longue et coûteuse** des emplacements. La méthode mise en oeuvre par acd2i permet de diminuer les coûts de saisie.

La méthode acd2i s'appuie sur:

- **une saisie sur tableur** avec visualisation des fiches manuelles des concessions scannées.
- **une clé unique géolocalisable** sur toutes les informations (coordonnées sur plan, photos, concession, défunt, concessionnaire)
- **une méthode de prise de photos** dans l'ordre du plan (4500 / jours)
- **une recherche de coordonnées sur le plan vectoriel** (sous autocad) sur les concessions saisies dans l'ordre du tableur et une localisation en pixel sur le plan en format png.

Il est décrit dans ce texte **le transfert des données suivant cette méthode dans openCimetiere.**

La méthode acd2i a été appliquée à Arles pour 10.000 concessions et 11 cimetières. Les traitements décrits sont dans la version 1.11 d'openCimetiere (/rec/)

Attention, ces traitements n'ont été testés qu'en MySQL.

Sur la base de la numérisation des fiches manuelles et des observations sur le terrain 3 feuilles dans un même fichier tableur sont constituées (un tableur par cimetière ou zone de cimetière):

- emplacement
- autorisation (ou concessionnaire)
- défunt

Il y a une liaison de 1 à plusieurs :

[temp_emplacement] -> 0 ou plusieurs [temp_defunt]
[temp_emplacement] -> 0 ou plusieurs [temp_autorisation]

La clé est constituée sur la base des données géographiques:
numéro cimetière - zone - voie - numéro dans la voie

La photo et le scan associé porte le même numéro séparé par des tirets
cimetiere-zone-rue-numero.jpg : exemple : 5-1-A-2.jpg

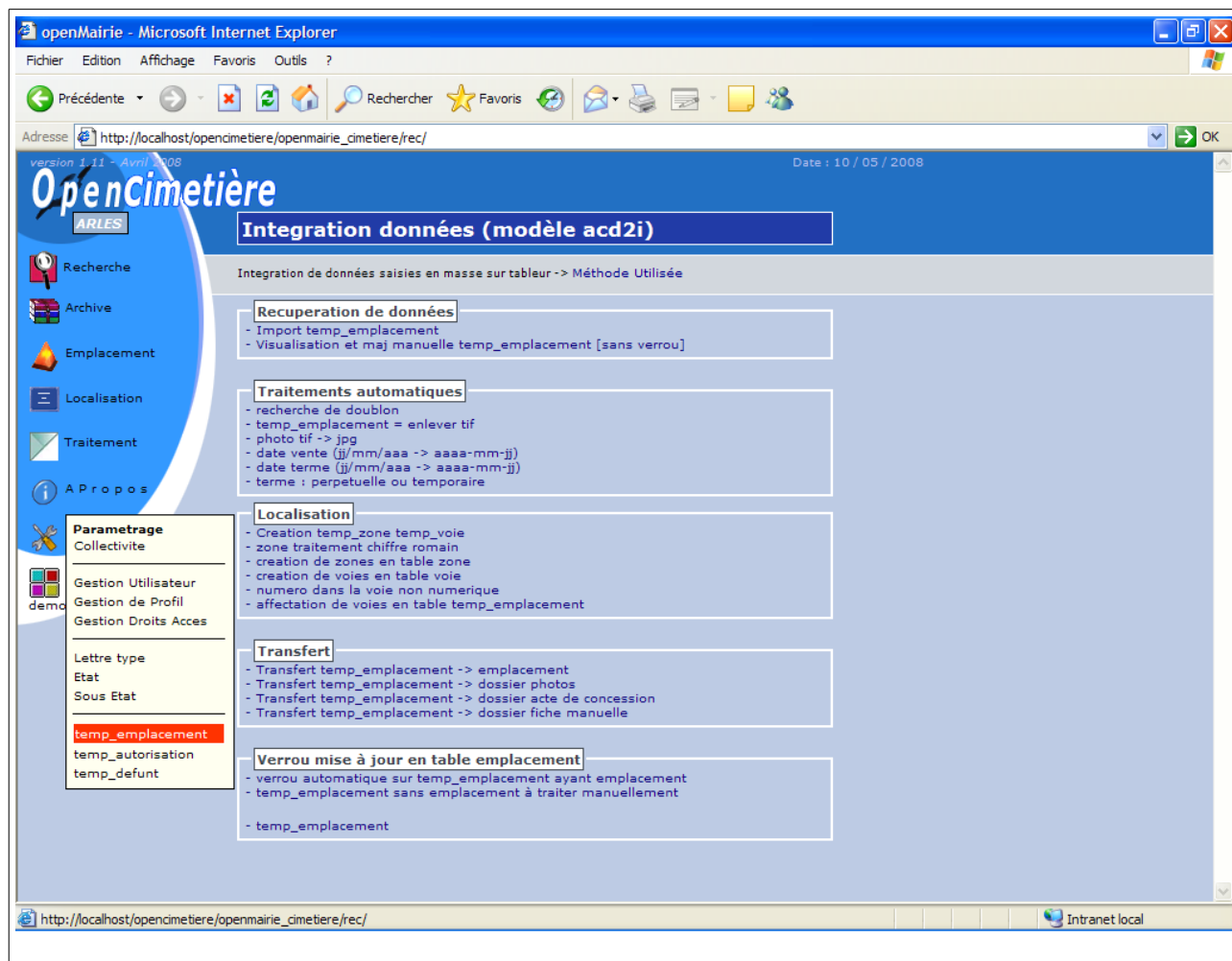
L'intégration se fait par 3 séries de traitements sur les 3 tables temporaires:

- temp_emplacement pour l'emplacement et le dossier (photos et dossier)
- temp_autorisation pour les concessionnaires et ayant droit
- temp_defunt pour les défunts

Pour accéder aux traitements par le menu mettre la variable \$integration_temp à 1 dans dyn/var.inc.

I - TRAITEMENT TEMP EMPLACEMENT

Elle se passe en 6 phases suivant le traitement temp_emplacement :



1- sauvegarder le tableau xls en fichier csv (modifier extension en txt)

Zone à intégrer dans temp_emplacement

correspondance Feuille emplacement ou concession / temp_emplacement

<i>Tableur</i>	<i>Nom de Colonne</i>	<i>Zone csv import-emplacement.inc</i>	<i>Champ temp_emplacement</i>
A	Emplacement	0	Emplacement
B	Coord x	1	positionx
C	Coord y	2	postiony
D	Photo	3	Photo
E	Date acquisition	4	datevente
F	Date fin	5	dateterme

<i>Tableur</i>	<i>Nom de Colonne</i>	<i>Zone csv import- emplacement.inc</i>	<i>Champ temp_emplacement</i>
G	Duree	6	duree
H	Archive	7	archive
I	Acte de concession	8	acteconcession
J	Construction	9	
K	Superficie	10	superficie
L	Kardex	11	fichemanuelle

2- [RECUPERATION DES DONNEES] intégrer le fichier CSV dans la table temp_emplacement :

- modifier les parametres par default dans /rec/var.inc

```
$default['nature']='concession';
$default['libre']='Non';
$default['plans']='moules.png';
```

- ajuster les paramètres d integration dans import_emplacement.inc
\$zone[nomduchamp] est le champ dans temp_emplacement
le numero = 1 est le numero de colone dans le fichier csv (attention le première colone a le numéro 0)
Quand le numero est vide ("), le champ sera rempli par default (voir rec/var.inc)

<pre>// \$zone['numero']=""; // \$zone['complement']=""; \$zone['nature']=""; // \$zone['voie']=""; // \$zone['numerocadastre']=""; // \$zone['famille']=""; // \$zone['numeroacte']=""; // \$zone['numero']=""; \$zone['datevente']='4'; \$zone['dateterme']='5'; //\$zone['terme']=""; \$zone['duree']='6'; //\$zone['nombreplace']=""; //\$zone['placeoccupe']=""; \$zone['superficie']='10'; //\$zone['dateconstat']=""; //\$zone['observation']="";</pre>	<pre>\$zone['plans']=""; \$zone['positionx']='1'; \$zone['positiony']='2'; \$zone['libre']=""; //\$zone['sepulturetype']=3; \$zone['photo']='3'; // dossier \$zone['archive']='7'; \$zone['acteconcession']='8'; \$zone['fichemanuelle']='11'; //zone temporaire \$zone['temp_emplacement']='0'; // \$zone['temp_zone']=""; // \$zone['temp_voie']=""; // \$zone['temp_numero']=""; \$zone['temp_cimetiere']="";</pre>
--	--

- lancer le traitement d intégration en important en table temp_emplacement votre fichier csv

Il est alors possible d effectuer des modifications manuelles sur la table temporaire temp_emplacement.

Et vous pouvez revenir sur cette table pour vérifier le résultat des traitements décrits dans le paragraphe suivant.

3- [traitements AUTOMATIQUES] appliquer des traitements automatiques de cohérences sur la table temp_emplacement

Les traitements automatiques sont lancés sur les enregistrements non verrouillés de la table temp_emplacement en 2 temps (sauf traitement des doublons):

- 1er temps : affichage du futur resultat -> CLIQUEZ sur [Appliquer le traitement]
- 2eme temps : Résultat dans la table suite au traitement

Attention vous ne pouvez pas revenir en arrière à moins de vider temp_emplacement et de reprendre l'étape 2.

Traitement	Avant traitement	Après traitement
recherche les clés géographique en doublon	En cliquant sur le numéro d emplacement vous accédez aux enregistrements en double. Supprimez en un.	
enleve dans le cle l extension .tif		L extension tif est enlevée
modifier l extension de la photo tif -> jpg		
titre correction de M. en Mr		
mettre date au format mysql/pgsql (jj/mm/aaa -> aaaa-mm-jj) - date vente - date terme		Les dates ou il y a que l année deviennent Année-01-01
terme perpetuelle ou temporaire	Mise a jour de la zone duree et la zone terme	si duree = p duree =" et terme = 'perpetuite' sinon terme = 'temporaire'

4- [Localisation] "opencimetiere" avec un numero de voie :

Il s agit avant le transfert de l emplacement (concession) de localiser la concession suivant la norme « openCimetiere »

- numero de cimetiere (temp_cimetiere)
- numero de zone (table zone)
- numero de voie (table voie)

Dans un premier temps, il faut créer la zone, puis les voies et faire les traitements de correspondance. Dans un deuxième temps, il faut localiser la concession.

- **Traitement de temp_zone** et integration de temp_zone en **table zone** d opencimetiere

transformer les numériques temp_zone en chiffre romain (I = 1 II=2 III= 3 IV= 4)	Ce traitement concerne uniquement les zones chiffres que l on veut créer en chiffre romain	
creation de zone en table zone d openCimetiere	La zone type est définie en rec/var.inc // zonetype par défaut \$import_zonetype="CARREE"; Les zones sont créées d'après temp_zone si le libelle (zonelib) n'existe pas pour le cimetière en cours. - a_creer : zone inexistante	Attention si temp_zone est VIDE, elle n'est pas créée et l emplacement ne pourra pas être localisé

- **traitement des voies sur la base de temp_voie:**

suppression des espaces en voies	Ce traitement supprime les espaces saisis avant dans temp_voie (fonction trim)	
creation de voies en table voie	Ce traitement créé les voies dans la table voie et affecte le numero au champ voie de temp_emplacement Les voies a créer portent la mention a_creer	Attention si temp_voie ou temp_zone sont vides, la voie n est pas créé
Vérification du numéro de voie numérique	En saisie manuelle, modifier le numero et le complement correspondant	Attention le numero doit etre numérique

- **affectation de voies en table temp_emplacement**

Dernière étape, il s agit d affecter une voie « openCimetiere » à chaque emplacement de temp_emplacement

		Seul les emplacements ayant été localisés avec une voie openCimetière seront transférés en emplacement
--	--	--

5 transferer les emplacements et dossier :

Les emplacements sont maintenant localisés avec une voie dans openCimetière
Ce qui ne le sont pas ne seront pas transférés et vous pouvez les traiter manuellement dans temp_cimetiere en affectant une voie que vous aurez préalablement créé en table voie.

Une fois qu un emplacement, un dossier est tranféréré, vous pouvez le modifier en temp_emplacement, la modification sera effectuée en emplacement ou dossier car le numero d

emplacement (emplacement), ou de dossier est conservé dans la table temp_emplacement (p_dossier, d_dossier1, d_dossier2).

Cette étape permet de mettre à jour les tables :

- emplacement
- dossier
- d openCimetiere

<p>Transfert des emplacements</p>	<p>Les emplacements avec "famille" vide sont transférées en famille "inconnu" (elle prendront ensuite le nom du concessionnaire si il existe)</p>	<p>Affectation du numero d emplacement dans la zone emplacement de temp_emplacement L emplacement ne sera plus transféré en ajout mais en modification.</p>
<p>transfert - photo - acteconcession - fichemanuelle</p>	<p>Photo : (largeur 320 x 480 -> poids 60-70 ko)</p> <p><i>Attention la photo doit etre stockée dans le repertoire rec/fichier</i></p> <p>Ensuite, elle est recopiée en repertoire trs/numerodecollectivite ...</p>	<p>la photo est renommée p_noEmplacement.jpeg l acte de concession d_noemplacement.pdf et la fiche manuelle d_numeroemplacement_2.pdf</p> <p>Exemple : emplacement 1520 pour la collectivite 1:*</p> <p>photo = trs/1/15/p_1520.jpeg acte = trs/1/15/d_1520.pdf fiche = trs/1/15/d_1520_2.pdf</p> <p>1 enregistrement dans dossier par document</p> <p>affectation d un numero d_dossier1 , d_dossier2 et p_dossier dans temp_emplacement</p>

6 [Verrou] automatique ou manuel

Le verrou permet de ne plus modifier les données dans les tables emplacement, autorisation et dossier d openCimetiere.

Il est posé par traitement AUTOMATIQUEMENT sur tous les enregistrements ayant un numéro d emplacement « openCimetiere » (ou ayant été transféré)

L utilisateur à le choix vérouiller ou deverouiller un enregistrement : champ verrou de la table temp_emplacement.

L option temp_emplacement sans emplacement permet de verouiller manuellement après un traitement automatique

II traitement TEMP_AUTORISATION

1- sauvegarder le tableau xls en fichier csv (modifier extension en txt)

Zone à intégrer dans temp_autorisation
correspondance Feuille concessionnaire / temp_autorisation

<i>Tableur</i>	<i>Nom de Colonne</i>	<i>Zone csv import- autorisation.inc</i>	<i>Champ temp_ autorisation</i>
A	Civilite	0	Titre
B	Nom	1	Nom
C	Epouse	2	marital
D	Prenom	3	Prenom
E	Numero adresse	4	numero
F	Complement numero	5	Complement
G	Adresse	6	Adresse1
H	Code	7	Cp
I	Ville	8	Ville
J	Emplacement	9	emplacement

2- [RECUPERATION DES DONNEES] intégrer le fichier CSV dans la table temp_emplacement :

- modifier les parametres par default dans /rec/var.inc

```
$default['nature']='concessionnaire'
```

- ajuster les paramètres d integration dans import_ autorisation.inc
\$zone[nomduchamp] est le champ dans temp_ autorisation
le numero = 1 est le numero de colone dans le fichier csv (attention le première colone a le numéro 0)
Quand le numero est vide ("), le champ sera rempli par default (voir rec/var.inc)

<pre>\$zone['nature']=''; \$zone['titre']='0'; \$zone['nom']='1'; \$zone['marital']='2'; \$zone['prenom']='3'; //\$zone['datenaissance']=''; // verifier si plus de 40 c \$zone['numero']='4'; \$zone['complement']='5'; \$zone['adresse1']='6';</pre>	<pre>//\$zone['adresse2']=''; \$zone['cp']='7'; \$zone['ville']='8'; //\$zone['telephone']=''; //\$zone['dcd']=''; //\$zone['parente']=''; //zone temporaire \$zone['temp_emplacement']='9'; \$zone['temp_cimetiere']='';</pre>
--	---

- lancer le traitement d intégration en important en table temp_emplacement votre fichier csv

Il est alors possible d effectuer des modifications manuelles sur la table temporaire temp_ autorisation.

3- [traitements AUTOMATIQUES] appliquer des traitements automatiques de cohérences sur la table temp_emplacement

Les traitements automatiques sont lancés sur les enregistrements non verrouillés de la table temp_eautorisation en 2 temps (sauf traitement des doublons):

- 1er temps : affichage du futur resultat -> CLIQUEZ sur [Appliquer le traitement]
- 2eme temps : Résultat dans la table suite au traitement

Attention vous ne pouvez pas revenir en arrière à moins de vider temp_ autorisation et de reprendre l'étape 2

Traitement	Avant traitement	Après traitement
titre correction de M. en Mr	Correction de la zone titre transformation de M. en Mr	La zone titre est corrigé
mettre date au format mysql/pgsql	Mise au format mysql de la date de naissance (jj/mm/aaa -> aaaa-mm-jj)	La zone datenaissance est corrigée Les dates ou il y a que l année deviennent Annee-01-01
adresse	Concatenation des zones numero, complement adresse	La zone adresse1 est alimentée et si la longueur est superieur a 40 caractères, adresse2 est alimentée

4- Affectation d un emplacement dans TEMP_AUTORISATION

Ce traitement affecte un numéro de concession en recherchant dans temp_emplacement la clé géographique temp_emplacement correspondante a celle de temp_autorisation.

Attention, seul les autorisation ayant un emplacement dans openCimetiere seront transférés.

5- [transfert temp_autorisation dans autorisation] integration en table autorisation

Le traitement suivant créé ou modifie (pour des autorisations ayant déjà un numero autorisation dans openCimetiere) la table autorisation (si l enregistrement dans temp_autorisation n a pas un verrou = Oui)

Ce traitement :

- affecte du numero autorisation dans la zone defunt de temp_autorisation (si c est une création)
L autorisation ne sera plus transférée en ajout mais en modification.
- créer un enregistrement defunt dans openCimetiere ou modifie si il est existant.

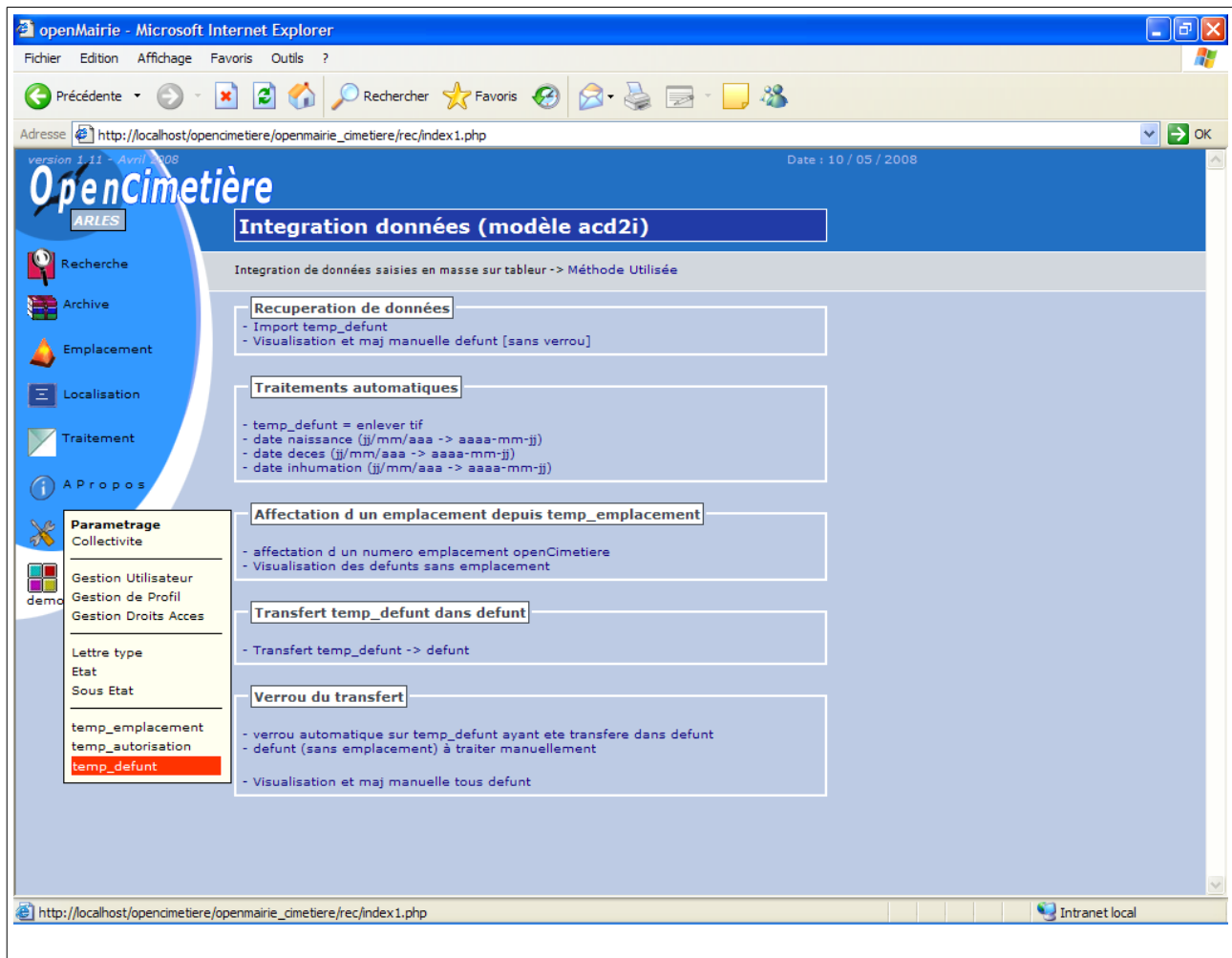
6- Verrou du transfert

Le verrou permet de ne plus modifier les données dans la table defunt d openCimetiere. Il est posé par traitement AUTOMATIQUÉMENT sur tous les enregistrements ayant un numéro defunt « openCimetiere » (ou ayant été transféré) dans temp_defunt
L utilisateur à le choix vérouiller ou deverouiller un enregistrement : champ verrou de la table temp_defunt.

L option temp_defunt sans emplacement permet de verouiller manuellement après un traitement automatique

III - Traitement TEMP_DEFUNT

Elle se passe en 6 phases suivant le traitement temp_defunt:



1- sauvegarder le tableau xls en fichier csv (modifier extension en txt)

<i>Tableur</i>	<i>Nom de Colonne</i>	<i>Zone csv import_defunt.inc</i>	<i>Champ temp_emplacement</i>
A	Emplacement	0	Emplacement
B	Titre	1	Titre
C	Nom	2	Nom
D	Epouse	3	Marital
E	Prenom	4	Prenom
F	Date naissance	5	Datenaissance
G	Date deces	6	Datedeces
H	Date inhumation	7	Dateinhumation
I	Corps		
J	Cercueil		
K	Parente		

2- [RECUPERATION DE DONNEES] intégrer le fichier CSV dans la table temp_defunt

- Traitement de transfert du fichier csv en table temp_defunt

- modifier les paramètres par défaut dans /rec/var.inc

```
$default['nature']='cercueil';
$default['taille']='1';
$default['reduction']='Non';
$default['exhumation']='Non';
```
- ajuster les paramètres d'intégration dans import_emplacement.inc
 \$zone[nomduchamp] est le champ dans temp_emplacement
 le numero = 1 est le numero de colonne dans le fichier csv (attention la première colonne a le numéro 0)
 Quand le numero est vide ("), le champ sera rempli par défaut (voir rec/var.inc)

<pre>\$zone['nature']=""; \$zone['titre']='1'; \$zone['nom']='2'; \$zone['marital']='3'; \$zone['prenom']='4'; \$zone['datenaissance']='5'; \$zone['datedeces']='6'; \$zone['dateinhumation']='7'; \$zone['exhumation']=""; \$zone['reduction']=""; \$zone['taille']="";</pre>	<pre>//zone temporaire \$zone['temp_emplacement']='0'; \$zone['temp_cimetiere']="";</pre>
--	---

- lancer le traitement d'intégration en important en table temp_emplacement votre fichier CSV

Il est alors possible d'effectuer des modifications manuelles sur la table temp_defunt

3- [traitement AUTOMATIQUE] appliquer les traitements de cohérence à temp_defunt

Enlever le TIF dans la clé géographique	
mettre date au format mysql/pgsql (jj/mm/aaa -> aaaa-mm-jj) - date naissance - date decés - date inhumation	Les dates où il n'y a que l'année deviennent année-01-01

4- Affectation d un emplacement dans TEMP_DEFUNT

Ce traitement affecte un numéro de concession en recherchant dans temp_emplacement la clé géographique temp_emplacement correspondante a celle de temp_defunt.

Attention, seul les defunts ayant un emplacement dans openCimetiere seront transférés.

5- [transfert temp_defunt dans defunt] integration en table defunt

Le traitement suivant créé ou modifie (pour des defunts ayant déjà un numero defunt openCimetiere) la table des defunts (si l enregistrement dans temp_defunt n a pas un verrou = Oui)

Ce traitement :

- affecte du numero de defunt dans la zone defunt de temp_defunt (si c est une création)
Le defunt ne sera plus transféré en ajout mais en modification.
- créer un enregistrement defunt dans openCimetiere ou modifie si il est existant.

6- Verrou du transfert

Le verrou permet de ne plus modifier les données dans la table defunt d openCimetiere. Il est posé par traitement AUTOMATIQUEMENT sur tous les enregistrements ayant un numéro defunt « openCimetiere » (ou ayant été transféré) dans temp_defunt
L utilisateur à le choix vérouiller ou deverouiller un enregistrement : champ verrou de la table temp_defunt.

L option temp_defunt sans emplacement permet de verouiller manuellement après un traitement automatique

Annexe 1 : TRAITEMENT DES PHOTOS

- Prise : 4500 photos /jour dans l ordre du plan
- taille : Photos en hauteur = largeur 320 x 480 -> poids 60-70 ko
Photos normales = 600 x 500 (a tester)
- parametrage xnview
- redimensionner
- texte : nomcimetiere <filename>

Annexe 2 : Traitement des schémas : coordonnees X Y ***

Plan LSP recherche par couche coordonnees X Y autocad

-> outil convertir en pixel

Fichier PDF du plan

- localisation -> photo dans l ordre du plan
- xnview renomer